

Konjunkturstatistik, löner för statlig sektor, november 2015

Salaries in The Governmental Sector, November 2015

I korta drag

Löneökningen för statlig sektor var 1,3 procent. Den preliminära genomsnittliga månadslönen för månadsavlönade inom statlig sektor var 35 240 under november 2015. Detta är en ökning med 1,3 procent sedan november 2014.

Inom civilförvaltningen ökade lönerna med 1,5 procent och för försvaret minskade lönerna med 1,4 procent.

För kvinnor inom statlig sektor ökade lönerna med 1,6 procent medan männens löner ökade med 1,1 procent.

Förändringstalen är baserade på skillnader mellan de definitiva lönerna 2014 och de preliminära lönerna 2015.

Antal sysselsatta ökade med 0,1 procent

Antalet sysselsatta inom den statliga sektorn var 245 000 under november 2015. Detta är jämfört med november 2014 en ökning med 290 personer eller 0,1 procent. De sysselsatta var fördelade på 126 120 kvinnor och 118 880 män.

Inom civilförvaltningen var antalet sysselsatta 220 440 under november 2015. Detta är jämfört med november 2014 en ökning med 3 150 personer.

Inom försvaret minskade antalet anställda med 2 820 personer till 23 180 under samma period. Förändringen kan bland annat förklaras av att några myndigheter har gått från försvaret till civilförvaltningen.

Ny åldersavgränsning från 2015

Från och med januari 2015 är åldersavgränsningen i lönepopulationen utökad från 18-64 år till 18-66 år. Detta har medfört att lönepopulationen har ökat med drygt 3 200 individer. Jämförelserna i detta SM är gjorda mellan den nya lönepopulationen för 2015 och den gamla lönepopulationen för 2014. Den nya åldersavgränsningen har påverkat förändringstalet för löneökningen på totalnivå med cirka + 0,3 procentenheter.



Statistiska centralbyrån
Statistics Sweden

Valter Hultén, tfn 08-545 292 40
valter.hulten@mi.se
www.mi.se

Ann-Katrin Larsson, SCB, tfn 019-17 68 80
ann-katrin.larsson@scb.se
www.scb.se

Statistiken har producerats av SCB på uppdrag av Medlingsinstitutet (MI), som ansvarar för officiell statistik inom området.

ISSN 1654-2711 Serie AM – Arbetsmarknad. Utkom den 29 januari 2016.
URN:NBN:SE:SCB-2016-AM17SM1601_pdf
Tidigare publicering: Se avsnittet Fakta om statistiken.
Utgivare av Statistiska meddelanden är Stefan Lundgren, SCB.

Innehåll

Statistiken med kommentarer	3
Löner	3
Genomsnittlig månadslön för månadsavlönade och procentuell förändring fördelad efter heltid/deltid	3
Genomsnittlig månadslön för månadsavlönade och procentuell förändring fördelad efter myndighetsgrupper	3
Sysselsättning	4
Antal sysselsatta och procentuell förändring	4
Tabeller	5
1. Statlig sektor – genomsnittlig månadslön för månadsavlönade, fördelad efter myndighet, november 2015	5
2. Statlig sektor – definitiv genomsnittlig månadslön för månadsavlönade, inklusive retroaktiv lön, fördelad efter myndighet, november 2014	6
3. Statlig sektor – genomsnittlig månadslön för månadsavlönade fördelad efter näringsgren, november 2015	7
4. Statlig sektor – genomsnittlig månadslön för månadsavlönade, utveckling fr.o.m. november 2013 t.o.m. november 2015	8
5. Statlig sektor – antal sysselsatta fördelade efter myndighet, november 2015	9
6. Statlig sektor – antal sysselsatta fördelade efter län, november 2015	10
7. Statlig sektor – antal sysselsatta fördelade efter näringsgren, november 2015	11
Fakta om statistiken	12
Inledning	12
Detta omfattar statistiken	12
Objekt och population	12
Statistiska mått	12
Variabler	13
Redovisningsgrupper	13
Så görs statistiken	13
Statistikens tillförlitlighet	13
Bortfall	13
Täckning	14
Bra att veta	14
Spridningsformer	14
Jämförbarhet över tiden	14
Primärmaterial	14
Annan statistik	14
In English	15
Summary	15
List of tables	15
List of terms	16

Statistiken med kommentarer

Löner

Löneutvecklingen mellan november 2014 och november 2015 var för månadsavlönade 1,3 procent. Kvinnornas löner ökade med 1,6 procent medan männens löner ökade med 1,1 procent. Den genomsnittliga månadslönen för deltidstjänstgörande i tabellen nedan är uppräknad till heltidslön.

Genomsnittlig månadslön för månadsavlönade och procentuell förändring fördelad efter heltid/deltid

	Genomsnittlig månadslön		
	November 2014	November 2015	Procent
Heltidstjänstgörande			
Kvinnor	33 900	34 440	+ 1,6
Män	35 950	36 330	+ 1,1
Totalt	34 950	35 400	+ 1,3
Deltidstjänstgörande			
Kvinnor	31 930	32 440	+ 1,6
Män	36 160	36 660	+ 1,4
Totalt	33 140	33 680	+ 1,6
Hel- och deltidstjänstgörande			
Kvinnor	33 650	34 180	+ 1,6
Män	35 960	36 350	+ 1,1
Totalt	34 780	35 240	+ 1,3

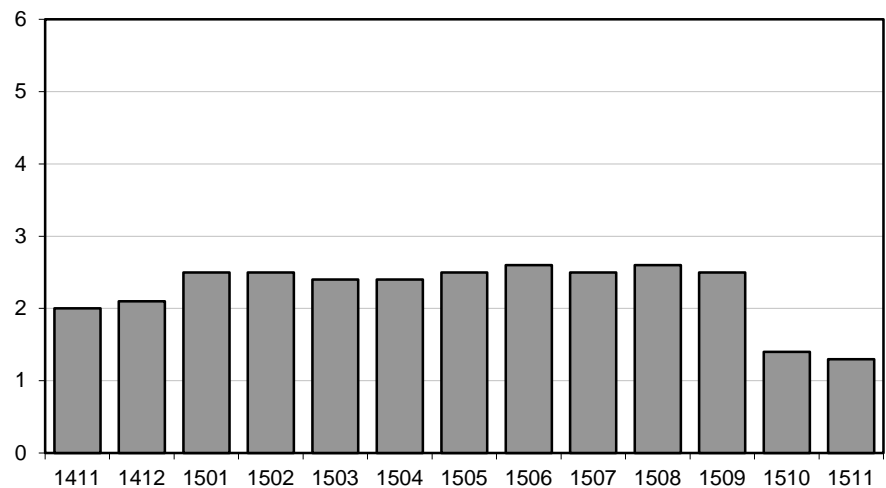
För civilförvaltningen ökade lönerna med 1,5 procent och för försvaret minskade lönerna med 1,4 procent mellan november 2014 och november 2015. För den statliga sektorn totalt sett var ökningen 1,3 procent.

Genomsnittlig månadslön för månadsavlönade och procentuell förändring fördelad efter myndighetsgrupper

	Genomsnittlig månadslön		
	November 2014	November 2015	Procent
Civilförvaltningen			
Kvinnor	33 630	34 210	+ 1,7
Män	36 760	37 240	+ 1,3
Totalt	35 030	35 560	+ 1,5
Försvaret			
Kvinnor	33 040	32 390	- 2,0
Män	32 650	32 240	- 1,3
Totalt	32 730	32 270	- 1,4
Totalt			
Kvinnor	33 650	34 180	+ 1,6
Män	35 960	36 350	+ 1,1
Totalt	34 780	35 240	+ 1,3

Löneutveckling för månadsavlönade inom statlig sektor

Procent



År/Månad

Diagrammet ovan, som visar löneutvecklingen inom den statliga sektorn, baseras på preliminära löneuppgifter plus retroaktiv lön jämfört mot definitiva löneuppgifter 12 månader tidigare.

Sysselsättning

Antalet sysselsatta i den statliga sektorn ökade med 290 personer mellan november 2014 och november 2015. Civilförvaltningen ökade med 3 150 personer medan försvaret minskade med 2 820 personer för samma period. Förändringen kan bland annat förklaras av att några myndigheter har gått från försvaret till civilförvaltningen.

Antal sysselsatta och procentuell förändring

	Antal sysselsatta		Procent
	November 2014	November 2015	
Civilförvaltningen	217 280	220 440	+ 1,5
Omräknat till heltidspersoner	188 980	192 630	+ 1,9
Försvaret	26 000	23 180	- 10,9
Omräknat till heltidspersoner	25 340	22 860	- 9,8
Totalt	244 710	245 000	+ 0,1
Omräknat till heltidspersoner	215 580	216 740	+ 0,5

Tabeller

1. Statlig sektor – genomsnittlig månadslön för månadsavlönade, fördelad efter myndighet, november 2015

1. Governmental sector – average monthly salary for monthly paid, by authority, November 2015

Myndighet	Genomsnittlig månadslön, kronor							Förändring från föregående år	
	Heltidstjänstgörande			Deltids-tjänstgörande	Hel- och deltidstjänstgörande			Kronor	Procent
	Kvinnor	Män	Totalt		Kvinnor	Män	Totalt		
TOTALT	34 444	36 332	35 404	33 675	34 176	36 351	35 237	455	1,3
HELSTATLIG VERKSAMHET	34 440	36 332	35 402	33 680	34 173	36 351	35 235	455	1,3
CIVILFÖRVALTNINGEN	34 494	37 296	35 801	33 550	34 205	37 239	35 563	532	1,5
Polisväsendet	30 707	33 928	32 691	30 748	30 555	33 894	32 550	71	0,2
Domstolsväsendet	35 511	43 606	38 019	32 908	35 175	43 430	37 614	1 217	3,3
Kriminalvården	29 358	29 241	29 292	29 335	29 336	29 260	29 294	820	2,9
Migrationsverket	30 988	32 637	31 604	29 040	30 832	32 406	31 405	-176	-0,6 ¹
Försäkringskassan	30 245	33 641	31 145	28 179	29 939	33 530	30 823	121	0,4
Skatteverket	33 296	36 841	34 624	32 251	33 018	36 765	34 339	890	2,7
Länsstyrelserna	34 185	35 491	34 717	32 593	33 855	35 248	34 385	623	1,8
Kronofogdemyndigheten	31 279	34 242	32 332	31 287	31 203	34 247	32 236	992	3,2
Tullverket	35 376	35 425	35 402	33 431	34 980	35 402	35 200	171	0,5
Universitet och högskolor	36 050	39 860	37 942	35 520	35 701	39 723	37 621	784	2,1
Skogsstyrelsen	33 402	34 314	34 013	32 833	33 116	34 239	33 844	1 192	3,7
Trafikverket	40 029	42 352	41 525	39 644	39 859	42 334	41 420	767	1,9
Lantbruksuniversitetet	34 280	37 352	35 790	34 667	34 106	37 401	35 648	148	0,4
Arbetsförmedlingen	32 067	33 309	32 528	30 943	31 884	33 263	32 366	374	1,2
Övriga myndigheter	38 503	40 694	39 437	35 245	37 949	40 449	38 975	428	1,1
FÖRSVARET	32 272	32 111	32 138	37 617	32 389	32 240	32 266	-459	-1,4 ¹
ÖVR STATLIG LÖNE-REGLERAD VERKSAMHET	37 502	36 618	37 119	30 893	36 133	36 261	36 187	27	0,1 ¹

Förändringssiffrorna är baserade på skillnader mellan de definitiva lönerna 2014 och de preliminära lönerna 2015.

1) Förändringssiffran är påverkad av strukturella förändringar.

The percentage changes are based on differences between the definitive salaries in 2014 and the preliminary salaries in 2015.

1) The percentage change is affected by structural changes.

2. Statlig sektor – definitiv genomsnittlig månadslön för månadsavlönade, inklusive retroaktiv lön, fördelad efter myndighet, november 2014

2. Governmental sector – definitive average monthly salary for monthly paid, including retroactive salary, by authority, November 2014

Myndighet	Genomsnittlig månadslön, kronor							Förändring från föregående år	
	Heltidstjänstgörande			Deltids-tjänst-görande Totalt	Hel- och deltidstjänstgörande			Kronor	Procent
	Kvinnor	Män	Totalt		Kvinnor	Män	Totalt		
TOTALT	33 903	35 950	34 950	33 141	33 647	35 961	34 782	679	2,0
HELSTATLIG VERKSAMHET	33 897	35 949	34 947	33 147	33 642	35 961	34 780	678	2,0
CIVILFÖRVALTNINGEN	33 907	36 829	35 268	32 943	33 633	36 764	35 031	747	2,2
Polisväsendet	30 549	33 869	32 597	30 958	30 432	33 848	32 479	322	1,0
Domstolsväsendet	34 348	42 462	36 775	30 688	34 008	42 349	36 397	627	1,8
Kriminalvården	28 486	28 443	28 462	28 662	28 474	28 475	28 474	698	2,5
Migrationsverket	30 924	32 849	31 669	30 105	30 882	32 736	31 581	296	0,9
Försäkringskassan	30 083	33 800	31 051	28 078	29 758	33 676	30 702	971	3,3
Länsstyrelserna	33 556	34 687	34 012	32 216	33 290	34 523	33 762	913	2,8
Skatteverket	32 364	35 866	33 677	31 588	32 141	35 852	33 449	534	1,6
Kronofogdemyndigheten	30 305	33 261	31 321	30 367	30 262	33 221	31 244	1 186	3,9
Tullverket	34 922	35 419	35 190	33 360	34 633	35 391	35 029	1 042	3,1
Universitet och högskolor	35 265	39 094	37 167	34 642	34 923	38 941	36 837	771	2,1
Lantbruksuniversitetet	33 968	37 441	35 682	34 208	33 809	37 429	35 500	857	2,5
Skogsstyrelsen	32 036	33 174	32 799	31 354	31 755	33 142	32 652	928	2,9
Trafikverket	39 167	41 639	40 770	38 713	38 973	41 623	40 653	1 186	3,0
Arbetsförmedlingen	31 556	33 137	32 130	30 508	31 418	33 069	31 992	548	1,7
Övriga myndigheter	37 997	40 517	39 044	34 411	37 430	40 234	38 547	1 012	2,7
FÖRSVARET	32 898	32 503	32 575	38 317	33 043	32 651	32 725	269	0,8
ÖVR STATLIGT LÖNE- REGLERAD VERKSAMHET	37 925	36 271	37 204	30 328	36 210	36 090	36 160	1 158	3,3

Förändringssiffrorna är baserade på skillnader mellan de definitiva lönerna 2013 och de definitiva lönerna 2014.

The percentage changes are based on differences between the definitive salaries in 2013 and the definitive salaries in 2014.

3. Statlig sektor – genomsnittlig månadslön för månadsavlönade fördelad efter näringsgren, november 2015

3. Governmental sector – average monthly salary for monthly paid by industry sector, November 2015

Näringsgren/SNI 2007	Genomsnittlig månadslön, kronor							Förändring från föregående år	
	Heltidstjänstgörande			Deltids-tjänstgörande Totalt	Hel- och deltidstjänstgörande			Kronor	Procent
	Kvinnor	Män	Totalt		Kvinnor	Män	Totalt		
TOTALT	34 444	36 332	35 404	33 675	34 176	36 351	35 237	455	1,3
K Finans- och försäkringsverksamhet	32 691	34 145	33 257	31 409	32 469	34 077	33 073	310	0,9
L Fastighetsverksamhet	39 022	37 863	38 202	35 351	38 581	37 829	38 058	1 276	3,5
M Juridik, ekonomi, vetenskap och teknik	38 320	42 547	40 732	36 796	37 378	42 594	40 203	270	0,7
N Uthyrning, fastighetservice m.m.	32 067	33 309	32 528	30 943	31 884	33 263	32 366	374	1,2
O Offentlig förvaltning och försvar;									
obl. socialförsäkring	34 095	35 327	34 744	33 031	33 843	35 356	34 609	366	1,1
84.1 Offentlig förvaltning	36 485	39 496	37 790	34 724	36 121	39 387	37 476	346	0,9
84.2 Offentliga tjänster	32 458	33 215	32 947	32 188	32 315	33 253	32 906	301	0,9
84.3 Obligatorisk socialförsäkring	30 342	34 088	31 356	28 213	30 026	33 971	31 019	165	0,5
P Utbildning	35 923	39 704	37 777	35 376	35 576	39 568	37 456	769	2,1
85.2 Grundskoleutbildning	34 418	35 983	34 783	30 782	33 826	35 385	34 175	1 936	6,0
85.4 Eftergymnasial utbildning	35 967	39 738	37 835	35 479	35 627	39 607	37 520	743	2,0
Q Vård och omsorg	31 842	30 491	31 134	29 527	31 497	30 319	30 892	276	0,9
R Kultur, nöje och fritid	34 319	34 795	34 534	29 800	33 567	34 301	33 887	62	0,2

Förändringssiffrorna är baserade på skillnader mellan de definitiva lönerna 2014 och de preliminära lönerna 2015.

The percentage changes are based on differences between the definitive salaries in 2014 and the preliminary salaries in 2015.

4. Statlig sektor – genomsnittlig månadslön för månadsavlönade, utveckling fr.o.m. november 2013 t.o.m. november 2015

4. Governmental sector – average monthly salary for monthly paid, from November 2013 to November 2015

Mätmånad	Genomsnittlig månadslön, kronor			Förändring från föregående år, procent		
	preliminär	preliminär+retro	definitiv	preliminär mot preliminär	preliminär+retro mot definitiv	definitiv mot definitiv
nov-13	33 460	–	34 100	2,7	–	2,5
dec-13	33 600	–	34 110	2,7	–	2,6
jan-14	33 710	–	34 190	2,5	–	2,4
feb-14	33 790	–	34 170	2,6	–	2,5
mar-14	33 830	–	34 130	2,5	–	2,5
apr-14	34 030	–	34 240	2,4	–	2,2
maj-14	34 080	–	34 240	2,5	–	2,4
jun-14	34 030	–	34 120	2,4	–	2,3
jul-14	33 850	–	33 940	2,3	–	2,2
aug-14	33 810	–	33 840	2,5	–	2,2
sep-14	34 090	–	34 110	2,5	–	2,3
okt-14	34 250	–	34 760	2,6	–	1,8
nov-14	34 400	–	34 780	2,8	–	2,0
dec-14	34 590	34 820	–	3,0	2,1	–
jan-15	34 840	35 040	–	3,3	2,5	–
feb-15	34 870	35 010	–	3,2	2,5	–
mar-15	34 850	34 950	–	3,0	2,4	–
apr-15	34 960	35 060	–	2,7	2,4	–
maj-15	35 030	35 080	–	2,8	2,5	–
jun-15	34 980	35 000	–	2,8	2,6	–
jul-15	34 760	34 780	–	2,7	2,5	–
aug-15	34 710	34 730	–	2,7	2,6	–
sep-15	34 950	34 970	–	2,5	2,5	–
okt-15	35 120	35 250	–	2,5	1,4	–
nov-15	35 240	35 240	–	2,4	1,3	–

5. Statlig sektor – antal sysselsatta fördelade efter myndighet, november 2015

5. Governmental sector – number of employees by authority, November 2015

Myndighet	Antal					Förändring från föregående år	Heltidspersoner	
	Samtliga	Heltids-tjänstgörande		Deltids-tjänstgörande			Antal	Därav kvinnor, procent
		Kvinnor	Män	Kvinnor	Män			
TOTALT	244 996	94 208	97 462	31 912	21 414	290	216 735	51,2
HELSTATLIG VERKSAMHET	244 639	94 086	97 368	31 828	21 357	359	216 461	51,2
CIVILFÖRVALTNINGEN	220 435	89 771	78 539	31 352	20 773	3 154	192 634	55,1
Justitiedepartementet	57 446	22 476	25 417	4 865	4 688	3 032	52 380	48,4
Polisväsendet	28 989	9 163	14 684	2 156	2 986	-626	25 976	40,2
Domstolsväsendet	6 541	3 919	1 791	658	173	37	6 258	69,9
Kriminalvården	10 435	3 698	4 849	998	890	156	9 394	44,7
Migrationsverket	6 608	3 551	2 115	645	297	1 881	6 223	63,5
Utrikesdepartementet	2 165	1 103	661	328	73	-49	1 942	63,7
Försvarsdepartementet	132	67	52	7	6	-37	125	56,0
Socialdepartementet	21 115	11 310	5 170	3 049	1 586	-9 087	19 112	69,3
Försäkringskassan	12 250	7 550	2 727	1 683	290	-97	11 635	75,2
Finansdepartementet	25 130	12 166	8 709	3 182	1 073	7 165	23 886	60,5
Skatteverket	10 164	5 360	3 212	1 281	311	-17	9 766	64,7
Länsstyrelserna	5 149	2 404	1 651	811	283	-63	4 833	61,8
Kronofogdemyndigheten	2 165	1 215	673	224	53	-17	2 087	65,9
Tullverket	1 998	792	936	177	93	36	1 930	47,9
Utbildningsdepartementet	74 062	24 690	23 208	15 097	11 067	-920	57 652	53,2
Universitet och högskolor	69 364	22 207	21 996	14 385	10 776	-1 232	53 386	52,1
Kulturdepartementet	3 273	1 279	934	647	413	261	2 661	58,9
Näringsdepartementet	20 193	7 858	8 796	2 235	1 304	8 458	18 739	49,4
Skogsstyrelsen	803	210	426	80	87	-60	746	35,3
Trafikverket	6 761	2 123	3 852	369	417	125	6 431	36,7
Lantbruksuniversitetet	3 441	1 250	1 214	613	364	-49	2 900	53,0
Miljödepartementet	2 767	1 234	1 091	274	168	637	2 614	54,5
Arbetsmarknadsdepartementet	14 152	7 588	4 501	1 668	395	1 045	13 523	64,8
Arbetsförmedlingen	13 220	7 094	4 187	1 593	346	1 179	12 632	65,0
FÖRSVARET	23 179	3 813	18 463	363	540	-2 821	22 857	17,8
RIKSDAGENS VERK	1 025	502	366	113	44	26	971	59,6
ÖVR STATLIGT LÖNEREGLERAD VERKSAMHET	357	122	94	84	57	-69	275	56,7

6. Statlig sektor – antal sysselsatta fördelade efter län, november 2015

6. Governmental sector – number of employees by county, November 2015

Län	Antal					Förändring från föregående år	Heltidspersoner	
	Samtliga	Heltids- tjänstgörande		Deltids- tjänstgörande			Antal	Därav kvinnor, procent
		Kvinnor	Män	Kvinnor	Män			
TOTALT	244 996	94 208	97 462	31 912	21 414	290	216 735	51,2
Stockholm	74 754	29 930	28 699	9 125	7 000	338	65 400	52,5
Uppsala	17 002	5 867	6 708	2 613	1 814	201	14 520	49,0
Södermanland	3 929	1 755	1 544	379	251	-18	3 672	54,4
Östergötland	13 243	4 784	5 420	1 823	1 216	219	11 665	49,6
Jönköping	5 687	2 245	2 343	714	385	-206	5 258	51,7
Kronoberg	3 332	1 171	1 066	707	388	2	2 725	55,6
Kalmar	3 407	1 375	1 331	464	237	100	3 107	53,7
Gotland	1 604	678	636	181	109	12	1 489	53,1
Blekinge	4 969	1 423	2 964	336	246	60	4 693	34,7
Skåne	27 305	10 024	10 459	4 104	2 718	-681	23 642	51,3
Halland	4 141	1 298	2 035	545	263	-116	3 754	42,9
Västra Götaland	32 104	12 082	12 994	4 395	2 633	317	28 649	50,6
Värmland	4 643	1 957	1 726	582	378	35	4 209	54,7
Örebro	7 083	2 914	2 487	1 060	622	-88	6 203	56,0
Västmanland	4 341	1 733	1 667	578	363	237	3 823	52,7
Dalarna	4 678	1 913	1 812	590	363	-67	4 242	53,1
Gävleborg	5 282	2 406	2 009	562	305	83	4 898	56,1
Västernorrland	6 345	2 839	2 514	670	322	65	5 964	55,0
Jämtland	3 245	1 506	1 174	352	213	98	3 032	57,4
Västerbotten	8 950	3 290	3 178	1 439	1 043	-171	7 472	52,2
Norrbottnen	8 952	3 018	4 696	693	545	-130	8 318	40,8

7. Statlig sektor – antal sysselsatta fördelade efter näringsgren, november 2015

7. Governmental sector – number of employees by industry sector, November 2015

Näringsgren/SNI 2007	Antal					Förändring från föregående år ¹	Heltidspersoner	
	Samtliga	Heltids-tjänstgörande		Deltids-tjänstgörande			Antal	Därav kvinnor, procent
		Kvinnor	Män	Kvinnor	Män			
TOTALT	244 996	94 208	97 462	31 912	21 414	290	216 735	51,2
K Finans- och försäkringsverksamhet	866	452	288	95	31	-18	825	62,5
L Fastighetsverksamhet	1 047	271	658	50	68	-32	989	30,3
M Juridik, ekonomi, vetenskap och teknik	3 709	1 323	1 508	530	348	-370	3 352	49,6
N Uthyrning, fastighetservice m.m.	13 220	7 094	4 187	1 593	346	1 179	12 632	65,0
O Offentlig förvaltning och försvar;								
obl. socialförsäkring	144 126	58 349	64 990	12 876	7 911	733	135 268	49,4
84.1 Offentlig förvaltning	59 007	28 013	21 448	6 641	2 905	2 083	55 616	58,4
84.2 Offentliga tjänster	71 798	22 161	40 502	4 440	4 695	-1 322	66 981	37,1
84.3 Obligatorisk socialförsäkring	13 321	8 175	3 040	1 795	311	-28	12 672	74,7
P Utbildning	74 236	24 233	23 408	15 333	11 262	-1 114	57 514	52,7
85.2 Grundskoleutbildning	1 186	688	209	231	58	-22	1 071	77,6
85.4 Eftergymnasial utbildning	73 050	23 545	23 199	15 102	11 204	-1 092	56 442	52,2
Q Vård och omsorg	4 815	1 365	1 509	852	1 089	179	3 712	47,5
R Kultur, nöje och fritid	2 890	1 079	891	573	347	-271	2 372	56,3

1) Näringsgrensändringar kan påverka siffrorna.

1) Changes of industry sector may affect the figures.

Fakta om statistiken

Inledning

Detta Statistiska meddelande (SM) ingår i den löpande konjunkturlöne-statistiken och avser löner och sysselsättning inom statlig sektor. Statistiken har producerats av Statistiska centralbyrån (SCB), på uppdrag av Medlingsinstitutet (MI), som från och med 2001 ansvarar för officiell statistik inom området. Syftet med undersökningen är att månatligen belysa löner och sysselsättning inom statlig sektor i termer av nivå och utveckling. SCB har sedan 1976 utfört en undersökning i varje kvartals mittmånad av sysselsättningen inom den statliga sektorn. Efter ett betänkande från 1987 års lönekommitté har SCB fått regeringens uppdrag att tillsammans med Konjunkturinstitutet (KI) utforma en kortperiodisk lönestatistik. Från och med februari 1991 utökades därför undersökningen till att även omfatta de anställdas löner. Det främsta syftet med den utökade undersökningen är att ge underlag för konjunkturbedömningar och för analys av kostnadsutvecklingen inom den statliga sektorn. Undersökningen är en totalundersökning och är från och med januari 2000 månatlig. Detta SM innehåller uppgifter för november 2015.

Detta omfattar statistiken

Objekt och population

Populationen består av sysselsatta inom statlig förvaltning, sysselsatta vid institutioner hänförliga till statlig sektor samt sysselsatta vid socialförsäkringsfonder. Undersökningspopulationen delas upp i sysselsättnings- respektive lönepopulation. I sysselsättningspopulationen ingår alla som var anställda med lön under mät månaden. Undantagna är tjänstlediga som inte fick utbetald lön under mät månaden och anställda i utlandet. I lönepopulationen ingår alla, förutom de undantagna i sysselsättningspopulationen, som var anställda med månadslön och med en sysselsättningsgrad på minst 40 procent. Till och med december 2014 var åldersgränsen för lönepopulationen alla som fyllt 18 men inte 65 år. Från januari 2015 ingår alla som fyllt 18 men inte 67 år i lönepopulationen. Förändringen innebär en ökning med cirka 3 100 individer.

Statistiska mått

Statistiken i undersökningen redovisas i form av genomsnittliga månadslöner samt antalet sysselsatta. I månadslönen ingår grundlön, fasta- samt rörliga lönetillägg. I tabeller och tablåer redovisas genomsnittlig månadslön för heltidstjänstgörande, deltidstjänstgörande samt hel- och deltidstjänstgörande. Den genomsnittliga månadslönen beräknas som summan av de anställdas månadslön dividerat med summan av deras tjänstgöringsomfattning. Den beräknade genomsnittliga månadslönen är alltså ett mått på den genomsnittliga ersättningen för en arbetsinsats motsvarande heltid under en månad. För både genomsnittlig månadslön och antal sysselsatta redovisas förändringen från motsvarande månad föregående år. Förändringssiffrorna är baserade på oavrundade uppgifter.

Efter tolv månader fastställs den slutliga genomsnittliga månadslönen. Det innebär att hänsyn tas till retroaktiva löneutbetalningar. De preliminära månadslönerna korrigeras med de retroaktiva lönebeloppen och de definitiva månadslönerna beräknas.

Variabler

Genomsnittlig månadslön

Med månadslön avses ersättning för månad innan avdrag gjorts, där grundlön, fasta samt rörliga lönetillägg ingår. Övertidstillägg, traktamentsersättningar samt jour- och beredskapstillägg ingår inte i den genomsnittliga månadslönen.

Antal sysselsatta

Som sysselsatt räknas den som fått lön utbetald under mät månaden oberoende av tjänstgöringens omfattning eller anställningstidens längd och där lönen inte består av enbart tillägg eller retroaktiv lön.

Heltid/deltid

Som heltidstjänstgörande betraktas den som har en tjänstgöringsomfattning på 100 procent och som deltidstjänstgörande räknas den som har en tjänstgöringsomfattning på mindre än 100 procent.

Antal heltidspersoner

Antal heltidspersoner i en redovisningsgrupp beräknas som summan av tjänstgöringens omfattning dividerat med 100 för de anställningar som tillhör redovisningsgruppen i undersökningsmaterialet.

Kön

Kvinna eller man.

Myndighet

Myndigheterna redovisas enligt SCB:s myndighetsregister.

Län

Med län avses i normalfallet individens tjänsteställe. Länsindelningen följer den regionala indelningen för år 2015.

Näringsgren

Näringsgren redovisas enligt Standard för svensk näringsgrensindelning 2007, SNI 2007. Denna standard har som bas EU:s reviderade näringsgrensstandard, NACE Rev.2 (NACE = Nomenclature Générale des Activités Economiques dans les Communautés Européennes).

Redovisningsgrupper

I SM-statistiken sker indelning på myndigheter, län, näringsgren (SNI 2007), kön och hel- respektive deltidstjänstgörande. Specialbearbetning kan göras på en finare redovisningsnivå eftersom materialet är totalräknat.

Så görs statistiken

Uppgifterna samlas in från olika administrativa datalönesystem. Det insamlade materialet genomgår en maskinell redigering i syfte att kontrollera uppgifternas rimlighet. För respektive myndighet jämförs uppgifterna mot de inkomna uppgifterna föregående månad. Vid tveksamheter tas kontakt med myndigheten för att få en bekräftelse på att uppgifterna är korrekta eller för att justera eventuella felaktigheter.

Statistikens tillförlitlighet

Bortfall

Bortfall utgörs av icke inrapporterade anställda. Utöver dessa finns det några myndigheter och främst stiftelser eller institutioner som inte har lönesystem som klarar av att leverera de efterfrågade statistikuppgifterna. Dessa uppskattas bestå av cirka 4 400 personer, vilket motsvarar cirka 1,9 procent.

Täckning

Vid uppdelning mellan olika sektorer uppstår ibland tveksamheter om vilken sektor en enhet ska tillhöra. Vissa mindre enheter kan då ”ramla mellan stolarna”.

Bra att veta

Spridningsformer

Undersökningen presenteras huvudsakligen i detta Statistiska meddelande samt i de statistiska databaserna www.scb.se/Statistikdatabasen.

Jämförbarhet över tiden

Januari 2015 ändrade många myndigheter departementstillhörighet vilket kan påverka jämförelser mellan departementen. Ytterligare en förändring från och med 2015 är att åldersavgränsningen i lönepopulationen är utökad från 18-64 år till 18-66 år. Detta innebär att drygt 3 300 individer tillkommit i lönepopulationen.

Från januari 2012 avgränsades lönepopulationen genom att endast månadsavlönade med en tjänstgöringsomfattning på minst 40 procent ingår. Distriktsveterinärer vid Jordbruksverket samt förtroendeläkare vid Försäkringskassan exkluderades också. Ändringen innebar en minskning av lönepopulationen med ca 9 procent. Sysselsättningspopulationen är oförändrad.

Primärmaterial

Uppgifterna är sekretesskyddade varför uppgifterna om enskilda individer inte lämnas ut till någon annan än individen själv. I undantagsfall efter särskild prövning kan forskare få tillgång till avidentifierat individmaterial för egna bearbetningar. Avidentifieringen görs då så att enskilda individer inte kan urskiljas.

Annan statistik

SCB producerar även motsvarande konjunkturstatistik för privat sektor samt för kommuner och landsting. Detta redovisas bland annat i Statistiska meddelanden för respektive undersökning. Löneuppgifter för den statliga sektorn redovisas också på årsbasis. Arbetskraftsundersökningarna (AKU) ger statistik över sysselsättningen för hela ekonomin. Det finns även en företagsbaserad kvartalsstatistik över sysselsättning för hela arbetsmarknaden (KS). Ovanstående undersökningar publiceras också i statistiska meddelanden serie AM.

På SCB:s webbplats www.scb.se finns för varje produkt en flik benämnd ”Dokumentation”. Där finns beskrivning och dokumentation av statistiken tillgänglig.

In English

Summary

The average monthly salary for salaried employees in the governmental sector was SEK 35 240 in November 2015. Since November 2014, the monthly salary has increased by an average 1.3 percent. For women the salaries increased by an average of 1.6 percent and for men the salaries increased by an average of 1.1 percent.

In November 2015 a total of about 245 000 persons were employed in the governmental sector, 290 more than November 2014. About 126 120 of these employees were women and 118 880 were men.

The population consists of employees with state-regulated wages or salaries at all government authorities, government ministries, public utilities and national insurance offices. The target population is divided into employment population and salary population.

In previous salary calculations, all employees, except those on leave of absence and expatriate employees, aged between 18 and 66 years, were included. From January 2012 the wage population was delimited further, by only include the monthly paid with an extent of employment on at least 40 percent. District Veterinarians at the Board of Agriculture and the medical officer at The Swedish Social Insurance Agency are excluded as well. The employment population is unchanged.

Since 1976 Statistics Sweden (SCB) has collected data for the middle of the month of each quarter on employment in the governmental sector. The data are used mainly in producing various employment estimates and forecasts for use in the national budgets and long-range forecasts.

After a report from the Wages and Salaries Committee in 1987, Statistics Sweden and the National Institute of Economic Research received a government commission to develop short-term statistics on wages and salaries. In February 1991 the survey expanded to include also the wages and salaries paid to employees. The main aim of the expanded survey is to provide a basis for estimations of economic trends and for analyses of cost trends in the governmental sector. Since 2001, the survey is carried out by Statistics Sweden at the request of the National Mediation Office. Since January 2000 the survey has been conducted on a monthly basis.

List of tables

1. Governmental sector – average monthly salary for monthly paid, by authority, November 2015	5
2. Governmental sector – definitive average monthly salary for monthly paid, including retroactive salary, by authority, November 2014	6
3. Governmental sector – average monthly salary for monthly paid by industry sector, November 2015	7
4. Governmental sector – average monthly salary for monthly paid, from November 2013 to November 2015	8
5. Governmental sector – number of employees by authority, November 2015	9
6. Governmental sector – number of employees by county, November 2015	10
7. Governmental sector – number of employees by industry sector, November 2015	11

List of terms

antal	number
Arbetsmarknadsdepartementet	Ministry of Employment
civilförvaltningen	Civil service
definitiv	definitive
deltidstjänstgörande	part-time employees
Finansdepartementet	Ministry of Finance
Försvarsdepartementet	Ministry of Defence
försvaret	Defence Organization
heltidstjänstgörande	full-time employees
Justitiedepartementet	Ministry of Justice
Kulturdepartementet	Ministry of Culture
Landsbygdsdepartementet	Ministry for Rural Affairs
län	county
Miljödepartementet	Ministry of the Environment
myndighet	authority
månadslön	monthly salary
män	male
Näringsdepartementet	Ministry of Enterprise, Energy and Communications
näringsgren	industry sector
heltidspersoner	full-time equivalents
Riksdagens verk	The Parliament Agencies
samtliga	total, all
Socialdepartementet	Ministry of Health and Social Affairs
statlig sektor	governmental sector
statlig verksamhet	government activity
summa	sum
sysselsatta	employees
Utbildningsdepartementet	Ministry of Education and Research
Utrikesdepartementet	Ministry for Foreign Affairs
totalt	total
övrig statligt lönereglerad verksamhet	state-subsidized activity